

Notice des instructions d'utilisation et de maintenance « Version originale »

Dispositif de Vérification d'Absence de Tension 1500 V DC bi-impédance

Référence : BLOCKCLR2

N° Homologation SNCF : MTP EO 18130



Notice des instructions d'utilisation et de maintenance « Version originale »

N° : NUF16AD00001-C

Réf : BLOCKCLR2

12/10/2020

Cher client,

Vous venez de faire l'acquisition d'un produit de la société 4NRJ.

Nous vous remercions de la confiance que vous nous témoignez et souhaitons que cette acquisition vous donne entière satisfaction.

Nous vous demandons d'apporter une attention toute particulière aux recommandations contenues dans ce document.

Une disponibilité permanente du matériel et de son utilisation dans les meilleures conditions de sécurité exigent un contrôle et un entretien régulier. La durée de vie du produit est directement fonction des soins apportés à son utilisation et à sa maintenance.

Pour vous assurer un maintien des caractéristiques du produit, la Société 4NRJ attire votre attention sur les points essentiels :

- Respecter les périodicités de maintenance
- Remplacer les éléments défectueux par des pièces d'origines
- N'apporter aucune modification

En espérant que notre matériel conçu et élaboré suivant les dernières techniques de pointe, vous donne les services que vous en attendez.

Cher Client, nous demeurons à votre entière disposition.

Société 4NRJ

Notice des instructions d'utilisation et de maintenance « Version originale »

N° : NUF16AD00001-C

Réf : BLOCKCLR2

12/10/2020

Page de service

Rédigé par : BUY Kevin

Date de première émission : 06/11/2019

Historique du document

Date	Nature de la modification	Réalisé par	Indice
16/01/2018	Création	Paul SANTERRE	A
29/09/2020	Modification adresse 4NRJ	BUY Kevin	B
12/10/2020	Modification contrôle périodique	BUY Kevin	C

Notice des instructions d'utilisation et de maintenance « Version originale »

N° : NUF16AD00001-C

Réf : BLOCKCLR2

12/10/2020

Sommaire

Introduction	8
Domaine d'application conforme	8
Description	9
Nomenclature	9
Caractéristiques techniques	9
Risques et recommandations générales	11
Utilisation	13
Montage	13
Rangement	18
Contrôle périodique	20
Elimination	20
Garantie	21

Introduction



La notice d'utilisation fait partie intégrante de ce produit. Elle contient des instructions importantes concernant la sécurité et l'utilisation. Avant usage du produit, veuillez-vous familiariser avec toutes les consignes d'opération et de sécurité.

Vous devez utiliser le produit conformément aux consignes édictées dans ce document et uniquement pour les domaines en adéquation aux interventions sur la caténaire.

Conservez soigneusement ce présent document.

Domaine d'application conforme

Veuillez respecter les conditions d'utilisation prévues pour ce produit.

Dans le cas contraire, la société 4NRJ ne saurait :

- Etre retenue responsable des conséquences liées à une mauvaise utilisation.

Cet outillage est prévu pour la sécurisation des chantiers caténaire. L'immobilisation CLR est conçue pour bloquer une perche caténaire isolée, évitant l'aspiration de la perche par un train.



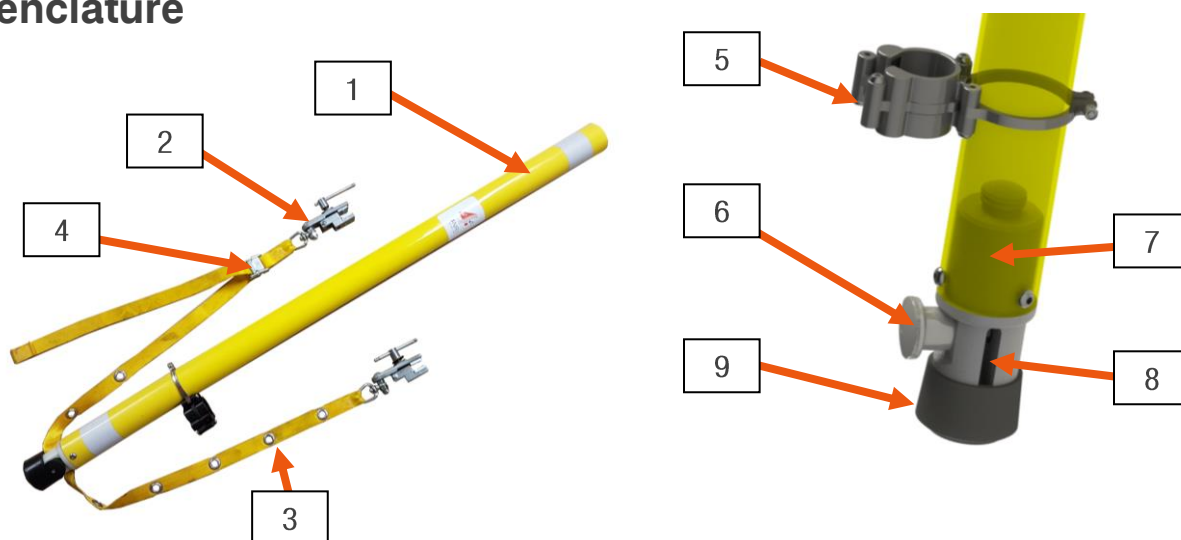
Avertissements !

- ! Ce produit est prévu pour être utilisé par des personnes pourvues de connaissances des règles de l'art du métier de caténariste.
- ! Attention : si le produit est défectueux, est tombé, a été utilisé de manière non conforme ou modifié, il peut provoquer des incidents.
- ! Equipez-vous de vos protections individuelles appropriées (liste non-exhaustive).



Description

Nomenclature



N°	Désignation
1	Tube
2	Mini main prise de rail
3	Sangle avec œillets
4	Boucle de serrage
5	Clips câble CLR
6	Doigt d'indexage
7	Insert avec filetage
8	Fente « passage sangle »
9	Bouchon caoutchouc

Caractéristiques techniques

Tube	
Matière	PVC épaisseur 2.75 mm
Diamètre intérieur	Ø 47.5 mm
Longueur	1 000 mm
Couleur	Jaune

Sangle	
Résistance à la charge	500 kg
Couleur	Jaune
Espacement des œillets	50 mm
Longueur réglable	De 1.1 m à 1.7 m

Clips CLR	
Diamètre de câble maximal	Ø 20 mm

Risques et recommandations générales

Pour assurer le bon fonctionnement de l'outil et lui garantir son rôle primordial de sécurité, il y a lieu de s'assurer en permanence de son bon état avant et après utilisation.

Toujours respecter les opérations de consignation du réseau.

Risques d'utilisations :

 Être vigilant à la sangle en tension entre les deux rails.



 Éviter de faire des mouvements brusques avec l'outil dans les mains.

 Suivre scrupuleusement les instructions mentionnées dans la notice d'utilisation de l'appareil.

Recommandations générales (liste non-exhaustive):

- ✓ Inspection visuelle de l'état de l'outil avant son utilisation.
- ✓ Inspection visuelle de l'état de la perche avant son utilisation.
- ✓ Vérifier avant chaque utilisation que la tension nominale d'utilisation de la perche, est appropriée à l'ouvrage de travail.
- ✓ Éviter les chocs sur votre outil et sur votre perche.
- ✓ En cas de détérioration se rapprocher du SAV 4NRJ.
- ✓ Il est interdit de changer l'aspect physique de votre outil (liste non exhaustive : peinture, gravure, marquage).
- ✓ Toutes modifications devront être approuvées par écrit par la société 4NRJ.

Stockage & transport (liste non-exhaustive):

- ✓ Transporter avec soin l'immobilisation CLR, en faisant attention à la sangle équipée de mini mains de prise de rail. Éviter tous risques de chocs pouvant endommager le matériel durant le transport.
- ✓ Éviter tout risque d'endommagement de l'appareil durant le transport.
- ✓ Stocker l'outil à l'abri de l'humidité.

Entretien (liste non-exhaustive):

- ✓ Essuyer l'outil avec un chiffon non pelucheux et propre avant et après chaque utilisation. L'emploi de produits inflammables est à proscrire. Seul l'isopropanol est autorisé.

Remise en état de l'outil :

- ✓ S'il y a lieu de le faire, certains éléments doivent-êre remplacés par des éléments du même type. Faites la demande au service SAV de 4NRJ.

En cas de besoin ou de doute, retourner le produit à la société 4NRJ qui en assurera le contrôle et la remise en état.

4NRJ
2 Rue Albert Calmette
ZA Les Gailletrous
41260 La Chaussée-Saint-Victor
Téléphone : +33 (0)2 54 42 05 12
E-mail : contact@4nrj.com

Utilisation

Montage

Avant de commencer le perçage, repérer les perches servant à la connexion ligne-rail.

Une fois ces perches identifiées, suivre les indications suivantes :

1. Enlever le bouchon en caoutchouc de la perche situé sur le tube inférieur (Tube de Ø45mm) et ranger le dans un endroit afin de ne pas le perdre.



2. Insérer la partie inférieure de la perche (Tube Ø45mm uniquement) dans le tube de l'immobilisation CLR, jusqu'en butée.



3. Arrivé en butée, grâce au filetage visser l'immobilisation CLR dans la perche (2 tours suffisent).

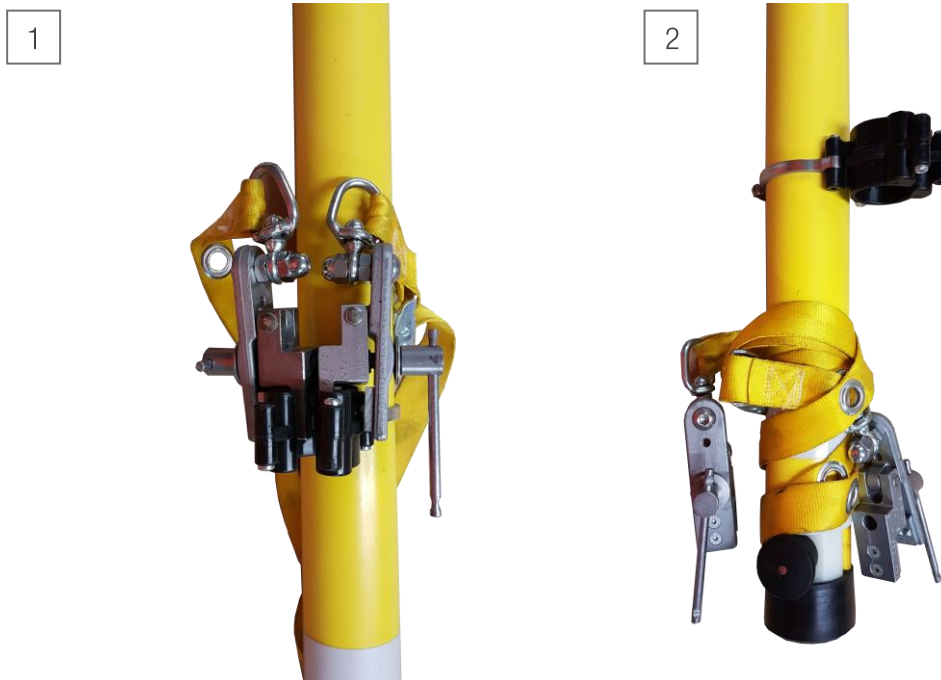
Nota : Cette manipulation est uniquement compatible sur les perches munies d'un embout avec un taraudage norme SNCF.



4. L'immobilisation CLR étant solidaire de la perche, vous pouvez acheminer l'ensemble sur le lieu de perchage.

Attention ! La sangle équipée de mini main de prise de rail peut être dangereuse lors du transport, veuillez à manipuler avec précaution :

- **Solution 1 : Accrocher les mini mains sur le clips câble (Photo 1).**
- **Solution 2 : Enrouler la sangle autour du tube pour que la sangle ne tombe pas (Photo 2).**
- **Solution 3 : Transporter l'ensemble dans une sacoche de perche.**

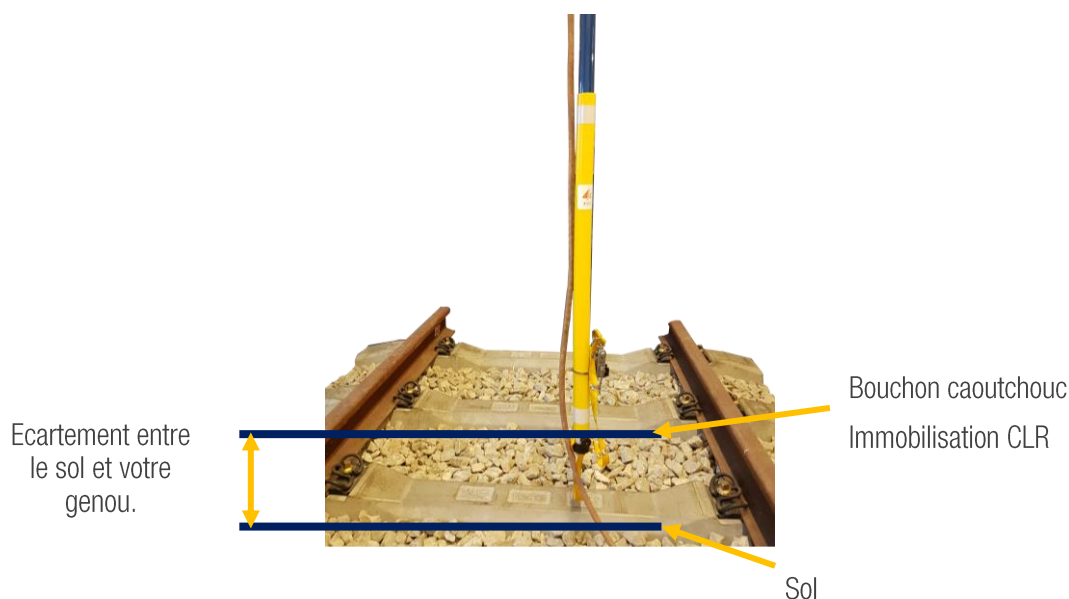


Après avoir monté votre matériel en bout de perche et percher celle-ci sur sa position définie :

1. Laisser pendre la perche avec l'immobilisation CLR. Une fois stabilisée. Vérifier que l'écartement entre le bouchon en caoutchouc et le sol ne dépasse pas l'écartement entre votre genou et le sol.

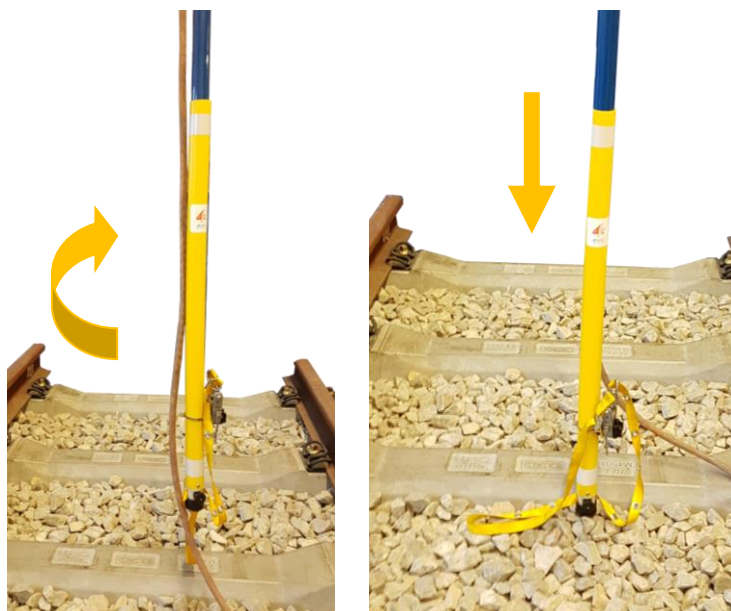
Si OK : Passer à l'étape suivante.

Si NOK : Redescendre la perche et augmenter la longueur de de la perche.

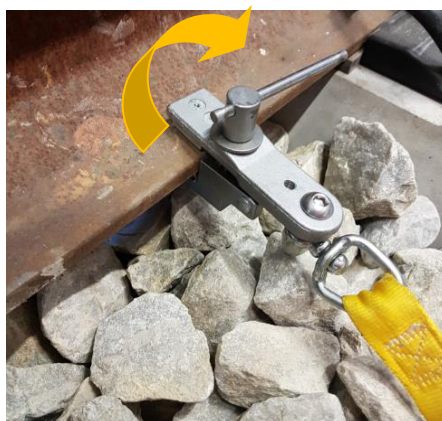


2. Commencer la procédure d'immobilisation en dévissant le tube Jaune de la partie inférieure de la perche et mettre le bouchon caoutchouc en contact avec le sol.

Assurez-vous que la perche ne puisse pas sortir du tube Jaune.



3. Installer une mini main de prise de rail sur chaque rail et serrer correctement celles-ci.



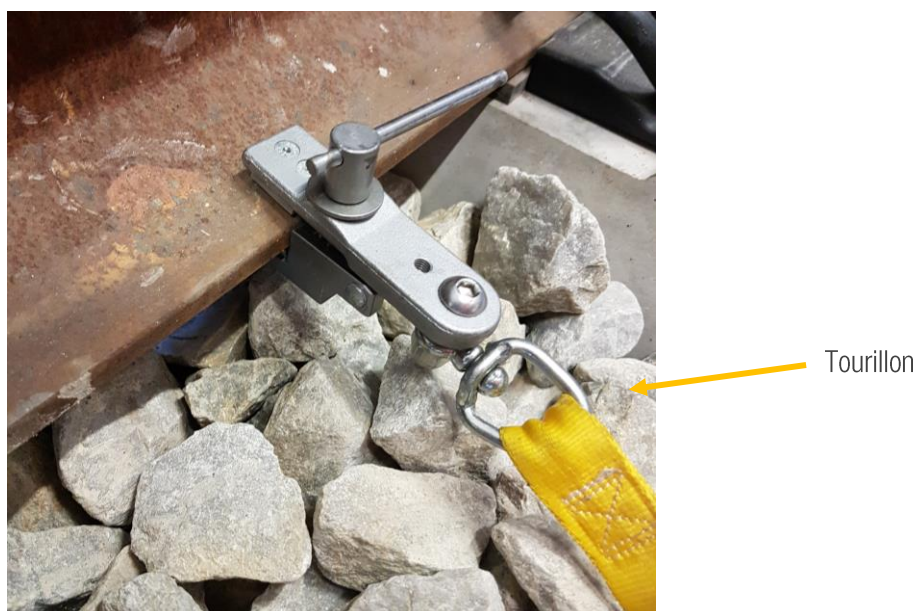
4. Tendre la sangle Jaune.



5. Vérifier que la sangle ne soit pas vrillée.



Si la sangle est vrillée. Tourner le tourillon situé sur la mini main.

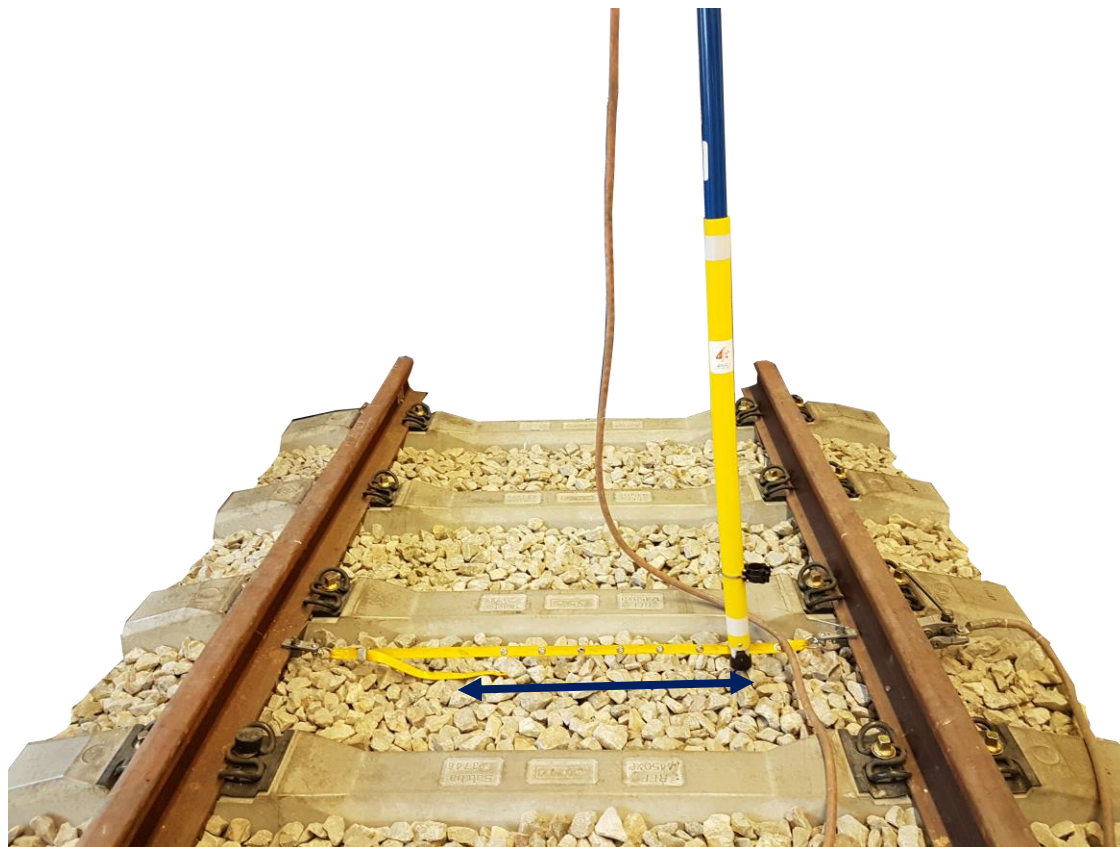


6. Sélectionner l'angle de dégagement que vous souhaitez, en tirant sur le doigt d'indexage et en déplaçant le bas du tube Jaune en même temps.

Assurez-vous que le doigt d'indexage soit correctement positionné dans un des œillets.



7. Faire un test avec la main afin de vérifier la bonne installation du système.



8. Clipser le câble CLR



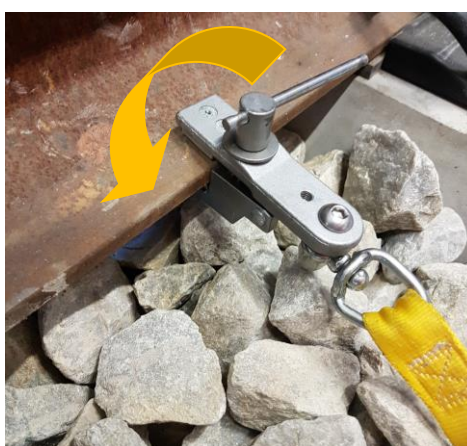
Rangement

Le chantier terminé, veuillez suivre la procédure de désinstallation avant d'enlever la perche.

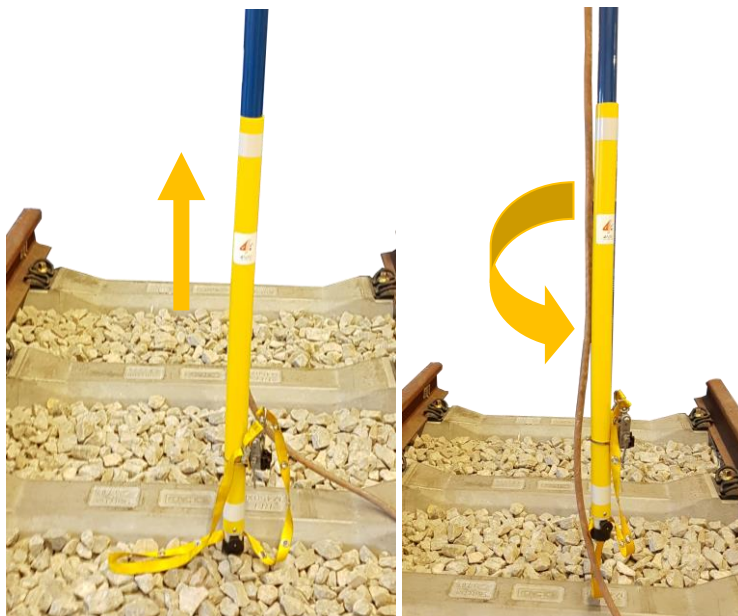
1. Retirer le câble CLR.



2. Dévisser les mini mains de prise de rail.



3. Soulever le tube Jaune pour le mettre en butée avec la partie inférieure de la perche et visser l'immobilisation CLR dans la perche (2 tours suffisent).



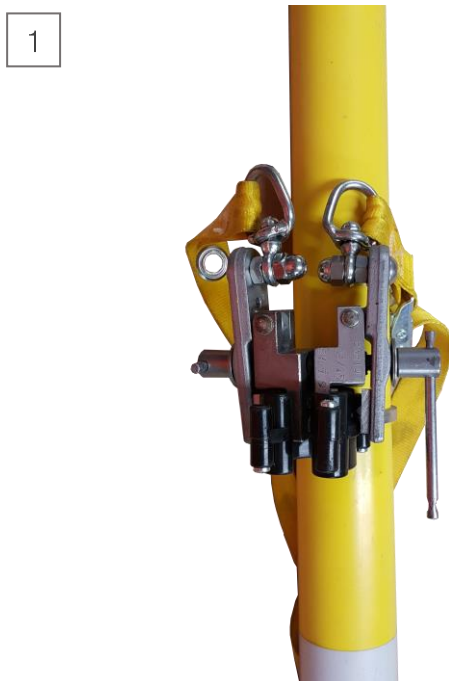
4. Enlever la perche sur sa position de perchage sans la faire tomber.

 **Vous risquez de prendre un retour de sangle dans les pieds.**

5. L'immobilisation CLR étant solidaire de la perche, vous pourrez ranger le matériel.

Attention ! La sangle équipée de mini main peut être dangereuse lors du transport, veillez à manipuler avec précaution :

- **Solution 1 : Accrocher les mini mains sur le clips câble (Photo 1).**
- **Solution 2 : Enrouler la sangle autour du tube pour que la sangle ne tombe pas (Photo 2).**
- **Solution 3 : Transporter l'ensemble dans une sacoche de perche.**



Contrôle périodique

! Le contrôle d'un produit est essentiel pour assurer une longue durée de vie à celui-ci.

La société 4NRJ préconise de réaliser un contrôle semestriel (6 mois) sur votre outil : BLOCKCLR2.

Rapportez-vous au tableau ci-dessous pour suivre la périodicité des contrôles à effectuer.

Périodicité des contrôles	Journalière	3 mois	6 mois	12 mois
Contrôle de l'état de la sangle			X	
Contrôle de l'état du tube			X	
Contrôle des 2 minis-mains			X	

Contrôle de l'état de la sangle :

- Etat général de la sangle (pas de déchirure, pas de pollution « graisse »)
- Contrôle de la présence et de l'état des œillets
- Contrôle des 2 tourillons d'extrémités et des attaches sangles

Contrôle de l'état du tube :

- Contrôle général du tube (absence de fissure, d'impacts importants)
- Contrôle de l'état du clips câble CLR
- Contrôle de la présence bouchon
- Contrôle du doigt d'indexage (bon état, efficacité)

Contrôle des 2 minis-mains :

- Contrôle de l'état des mini-mains (efficacité, non grippage)

En cas de problème, veuillez contacter notre service SAV en précisant votre besoin :

Téléphone : +33 (0)2 54 42 05 12

E-mail : contact@4nrj.com

Elimination



Le produit ne doit pas être mis au rebut avec les déchets ménagers.

Recycler le produit par l'intermédiaire d'une entreprise de traitement des déchets autorisée ou via le service de recyclage de votre commune.

Respecter la réglementation en vigueur.

En cas de doute, prendre contact avec votre centre de recyclage.

Garantie

Objet de la garantie

La garantie couvre les dommages subis par l'appareil résultant d'un défaut interne. Ne peut être garanti par la société 4NRJ qu'un appareil facturé par 4NRJ et encore sous garantie distributeur d'une durée de 2 ans.

Contenu de la garantie

La garantie prend en charge le coût lié à la réparation de l'appareil spécifié ci-dessous:

- Le coût des pièces.
- Les frais de main d'œuvre.
- Les frais de transport.

Les garanties produisent leurs effets sur les frais de transports uniquement en France Métropolitaine.

Remplacements

Lorsque la réparation est impossible ou que son coût est supérieur à celui de son remplacement, il sera procédé au remplacement par un appareil neuf ayant des caractéristiques techniques équivalentes.

Prêt

Lorsque la réparation est estimée pour une longue durée, le prêt d'un matériel fonctionnel et en bon état est possible, selon la disponibilité.

Date d'effet et durée de la garantie

La garantie prend effet à la date de livraison du matériel. La limite de garantie s'étend jusqu'à 2 ans.

Pour bénéficier de la garantie

En cas de sinistre le propriétaire doit :

- Déclarer le dommage, dans les 5 jours ouvrés, en précisant la date, la nature et les circonstances, adressé à la société 4NRJ (infos ci-après).

A réception du matériel :

- Une expertise permettra à la société 4NRJ de se prononcer sur l'éventuelle prise en charge sous garantie du matériel.

La garantie ne s'applique par pour :

- Les appareils faisant l'objet d'un usage non conforme aux prescriptions du constructeur ou d'un défaut d'entretien, de nettoyage.
- Les frais de transports de l'appareil, de déplacement du réparateur et de main d'œuvre relatifs à une demande d'intervention non justifiée ou à un dommage non garanti ou non constaté par le service après-vente.
- L'intervention ou le dépannage effectué par des personnes non agréées par la société 4NRJ, toute réparation de fortune ou provisoire restant à la charge du client en outre, les conséquences de l'aggravation éventuelle du dommage en résultant.
- Les dommages d'origine externe à l'appareil (liste non exhaustive) : vol, chute, foudre, inondation, incendie...
- Les accessoires et pièces d'usures (liste non exhaustive) (batteries, câble, joint, filtre...)
- Les dommages d'ordre esthétique

4NRJ
2 Rue Albert Calmette
ZA Les Gailletrous
41260 LA CHAUSSEE-SAINT-VICTOR
Téléphone : +33 (0)2 54 42 05 12
E-mail : contact@4nrj.com







4NRJ
WWW.4NRJ.COM



Suivez les dernières mises à jour de la notice en flashant le QR Code.
Ou en accédant via internet avec le lien : <https://4nrj.com/blockclr2.pdf>